



KVÆGBRUG I VERDENSKLASSE



Indhold

| | |
|--|----|
| Kvægbrug i verdensklasse | 3 |
| Fakta om dansk kvægbrug..... | 4 |
| Kvægbruget yder et værdifuldt bidrag til samfundsøkonomien ... | 5 |
| Målrettet arbejde med dyrevelfærd | 6 |
| Danske køer har mere plads i stalden end køer i andre lande..... | 7 |
| Fødevarer sikkerhed i verdensklasse..... | 8 |
| Mælkekvaliteten i top..... | 9 |
| Den grønne omstilling er i fuld gang..... | 10 |
| Danske kvægbrug påvirker miljøet stadig mindre..... | 11 |
| Danske køer er blandt de mest klimaeffektive i verden..... | 12 |
| Økologisk og konventionel mælkeproduktion | 13 |
| Kvæg spiller en stor rolle i naturplejen | 14 |
| Teknologisk er vi med helt fremme..... | 15 |
| Effektive mælkeproducenter..... | 16 |
| Kød i danskernes kost..... | 17 |
| Mælk og mælkeprodukter i danskernes kost | 18 |
| Udviklingsmuligheder frem mod 2020 | 19 |

Kolofon

| | |
|-------------|--|
| Redaktion | Søren Mejrup Jensen, Landbrug & Fødevarer, Kvæg |
| Layout | Inger Camilla Fabricius, Videncentret for Landbrug, Kvæg |
| Grafik | Christian E. Christensen, Videncentret for Landbrug, Kvæg |
| Forsidefoto | Jens Tønnesen, LandbrugsMedierne |
| Udgiver | Landbrug & Fødevarer, Kvæg |
| Udgave | 2. udgave |
| Tryk | GP Tryk Grenaa |
| Oplag | 7.000 |
| Webudgave | www.vfl.dk/kvaeg Februar 2013 |

ISBN 978-87-91566-81-3
ISBN Web 978-87-91566-82-0



Foto: Torben Worsøe, LM

Kvægbrug i verdensklasse

Den danske kvægsektor har en stærk global placering og stor samfundsmæssig betydning for Danmark i form af 46.500 arbejdspladser, en årlig omsætning på 56 mia. kroner og en samlet eksport på 20 mia. kroner.

Samlet står landbruget for en eksport på 125 mia. kroner og beskæftiger 140.000 personer.

Globalt er dansk kvægbrug i verdenseliten, når det kommer til miljø- og klimavenlig mælke- og kødproduktion. Samtidig bidrager moderne staldsystemer og professionel management til en meget høj grad af dyrevelfærd hos dansk kvæg, set i et internationalt perspektiv.

Med de rette rammebetingelser vil kvægbruget også fremover kunne bidrage væsentligt til vækst og udvikling

af det danske samfund. I 2015 er danske mælkeproducenter ikke længere underlagt EU-kvoter på produktionen af mælk. Det skal meget gerne bidrage til en større produktion af mælk og dermed flere arbejdspladser og større eksportindtægter.

Denne pjece giver et aktuelt overblik over den danske kvægbranche og svar på en række spørgsmål om erhvervet.



Fakta om dansk kvægbrug

- Der findes i dag omkring 18.000 landbrugsbedrifter med kvæg i Danmark.
- Kvæget bevæger sig mod vest – godt 85 pct. af alle køer befinder sig nu i Jylland.
- Den danske kvægbestand består af godt 1,6 millioner stykker kvæg, heraf omkring 580.000 malkekøer, 670.000 kvier og 270.000 stude og tyre. Dertil kommer godt 100.000 ammekøer (køer af kødkvægsracer).
- Danmarks omkring 3.700 malkekvægsbesætninger leverer til sammen lige så meget mælk som 141.000 besætninger gjorde for 50 år siden. Og udviklingen mod færre men større bedrifter fortsætter.
- En ko producerer i gennemsnit 25 liter mælk om dagen. For 50 år siden var det 12 liter. De højstydende køer giver omkring 40 liter mælk om dagen.
- En gennemsnitsbesætning består af 156 køer. For 50 år siden bestod den af ni køer. Jerseybesætningerne er fortsat de største med et gennemsnit på 165 køer.
- Den største besætning er på 1.600 køer. I dag er der flere end 40 besætninger med over 500 køer.
- En gennemsnitsbesætning producerer årligt 1,4 mio. liter mælk. Halvdelen af mælkebedrifterne producerer over 1 mio. liter mælk om året.
- Der findes godt 100 større, specialiserede slagtekalveproducenter i Danmark, som hver producerer mere end 300 kalve årligt. Producenterne opkøber tyrekalve fra malkekvægsbesætninger til opfedning. De fleste kalve slægtes, når de er mellem 9 og 10 måneder.



Foto: Maersk Line

Kvægbruget yder et værdifuldt bidrag til samfundsøkonomien

Danske kvægbrug står for omkring 46.500 arbejdspladser i fødevarerhvervet (eller hvad der svarer til en tredjedel af beskæftigelsen i hele fødevarerhvervet). Dermed bidrager erhvervet væsentligt til samfundsøkonomien.

En typisk kvægbedrift med 150 køer skønnes at give et skattegrundlag, der svarer til seks offentligt ansatte. Bedriften giver arbejde til omkring ni personer (primærproduktion, forarbejdning samt afledte erhverv) og

skønnes at medføre en eksport på omkring 3,5 mio. kroner.

85 pct. af de danske mælkeproducenter og halvdelen af alle jobs i mejeriindustrien ligger i yderkommunerne, hvor kampen om arbejdspladserne er hård. Kvægbruget spiller derfor en vigtig rolle i kampen for, at alle egne af Danmark udvikler sig positivt.

I 2012 skønnes eksporten af mælkeprodukter og oksekød at nå 20 mia. kroner fordelt med omkring 17 mia.

kroner på mælkeprodukter og godt 3 mia. kroner på oksekød og levende dyr. De 20 mia. kroner svarer næsten til statens udgifter til førtidspension (godt 22 mia. kr. i 2012).

De største eksportmarkeder for mejeriprodukter er Tyskland (ost), England (smør og ost) og Sverige (smør og ost). De største eksportmarkeder for okse- og kalvekød er Tyskland, Italien og Spanien. Totalt eksporterer kvægbruget omkring to tredjedele af den samlede produktion.



Foto: Jeris Tømmesen, LM

Målrettet arbejde med dyrevelfærd

Kvægbruget har gennem en årrække arbejdet meget målrettet med at forbedre dyrevelfærden i besætningerne og på at minimere påvirkningen af miljø, natur og klima. Det kommer klart til udtryk i Landbrug & Fødevarer, Kvægs vision fra 2009:

"Dansk kvægbrug er konkurrencedygtigt på et globalt marked og leverer højværdiprodukter, både konventionelle og økologiske, der modsvarer markedets ønsker.

Dansk kvægbrug er et økonomisk rentabelt erhverv, der skaber værdi gennem høj fødevarer kvalitet og dyrevelfærd, og som minimerer påvirkningen af miljø, natur og klima.

Dansk kvægbrug er en attraktiv ar-

bejdsplads med udviklingsmuligheder og udfordringer."

Kvægbruget vil også fremadrettet have stor fokus på at løfte dyrevelfærden i besætningerne. Derfor har kvægbruget sat følgende ambitiøse mål for 2013:

- Kodødeligheden sænkes fra 5,7 pct. i 2008 til 3,5 pct.
- Kalvedødeligheden sænkes fra 8,6 pct. i 2006 til 5,5 pct.
- Frekvensen af klovrelaterede lidelser halveres i forhold til 2008.
- Malkekvægsbesætninger i salmo-

nellaniveau 2 eller 3 udfases senest i 2016.

- Andelen af besætninger, som deltager i saneringsprogrammet Operation Paratuberkulose og har iværksat en effektiv handlingsplan, øges fra 25 pct. til 75 pct.
- Behandlingsbehov for indledende behandlinger af yverbetændelse sænkes med 10 procentpoint, og efterbehandlinger sænkes med 20 procentpoint.
- Det gennemsnitlige tankcelletal på landsbasis reduceres til under 220.000 (tal for yversundheden).



Danske køer har mere plads i stalden end køer i andre lande

På mange områder er der strengere krav til dyrevelfærden i Danmark end i resten af EU.

Den 1. juli 2010 trådte Lov om hold af malkekvæg i kraft. Loven indføres de kommende år og indeholder en lang række krav til dyrevelfærden i Danmark, som ikke gælder i det øvrige EU.

For nye stalde, som er opført efter 1. juli 2010, skal alle kravene være opfyldt. I stalde bygget før denne dato skal kravene opfyldes i løbet af overgangsperioden.

De vigtigste områder er:

- Krav til minimumsmål af totalareal pr. ko og pr. ungdyr, længde og bredde af sengebåse samt bredde på gangarealer
- Krav om indretning af separat område til kælvning og område til syge dyr
- Krav om kloveftersyn
- Krav om mulighed for hudpleje – eksempelvis roterende børster

- Krav om ekstra plads til fodring af køer, der lige har kælvet
- Forbud mod bindestalde.

Desuden stilles der krav om, at landmanden gennemfører et egenkontrolprogram for dyrevelfærd, som skal sikre, at landmanden kender og overholder lovgivningen på dyrevelfærdsområdet.



Fødevaresikkerhed i verdensklasse

- Forbruget af medicin i den danske oksekødsproduktion er meget lavt sammenlignet med andre lande. EU fremhæver generelt den danske model til at nedbringe antibiotikaforbruget i landbruget.
- Vi registrerer, hvor meget antibiotika hvert eneste dyr får. Det er enestående internationalt set og giver os mulighed for at være på forkant i forhold til at modvirke udviklingen af resistente bakterier.
- Vi har særlig fokus på de 'kritiske' antibiotika, som har størst risiko for at medføre udvikling af resistente bakterier. Brugen af 'kritiske' antibiotika til yverbetændelse er således mere end halveret de seneste år.
- Dansk oksekød kan altid spores tilbage til det kvægbrug, hvor dyret kom fra. Alt kvæg har et ellevecifret øremærke. De første seks cifre viser, hvor dyret er født, og de sidste fem cifre er dyrets eget nummer. Øremærket sikrer fuld sporbarhed i hele kæden fra jord- til-bord. Dyret bærer det samme øremærke gennem hele livet.
- Danske kreaturer har verdens bedste sundhedsstatus, fordi de officielt er fri for alvorlige sygdomme som tuberkulose, brucellose (infektionssygdom) og leukose (svulstsygdom).
- Danmark er blandt de få lande, der officielt er klassificeret med en ubetydelig risiko for BSE (kogalskab).
- Dansk oksekød er garanteret for høj fødevaresikkerhed. Det skyldes et højt niveau for sundhed og hygiejne i hele produktionsforløbet, begrænset medicinanvendelse samt en høj grad af sikkerhed omkring foder.
- Hormoner og andre kunstigt muskelopbyggende stoffer har aldrig været anvendt til kødproduktion i Danmark.



Mælke kvaliteten i top

Mejerierne har alle et kvalitetsprogram, som kontrollerer fødevarerikkerhed, dyrevelfærd, miljøhensyn og mælkens sammensætning. Kvalitetsprogrammerne samler lovkravene samt de supplerende krav og anbefalinger, som det enkelte mejeri opstiller.

- Mælken har en naturlig sammensætning af fedt, protein, mineraler og andre vigtige bestanddele.
- Mælk fra syge køer, og mælk med synlige forandringer, må ikke leveres til mejeriet. Mælken fra hver ko undersøges før hver malkning.
- Danske mælkeproducenter har konstant fokus på at forbedre mælkekvaliteten og sænke medicinforbruget.
- Vi oplever en stadig bedre yversundhed hos køerne. Celletallet er næsten halveret på 25 år. Celletallet er et udtryk for yversundheden. Jo lavere celletal, jo bedre yversundhed.
- Også hygiejnen i stalden, og under malkningen, bliver stadig bedre (kimtallet, som er et udtryk for mængden af bakterier, er faldende).
- Den hygiejniske kvalitet af dansk mælk er i verdensklasse, og alligevel arbejdes der hele tiden på at sænke mælkens kimtall yderligere.
- Al mælk pasteuriseres (varmebehandles), så den er fri for bakterier, men smagen bibeholdes.
- Mælkeproducenten kan til enhver tid henvende sig til branchens kvalitetsrådgivere og få ekspertrådgivning om mælkens vej fra ko til mælketank.

Den grønne omstilling er i fuld gang

Landbruget har igennem en årrække investeret, arbejdet og forsket mod en stadig mere bæredygtig produktion. Det har givet mærkbare resultater. Dansk landbrug er ganske enkelt i verdenseliten, når det gælder lav miljø- og klimabelastning pr. produceret enhed.

- I perioden 1990 til 2010 er udledningen af drivhusgasser reduceret med 24 pct. og ammoniaktabet er faldet med 37 pct. I perioden 1990 til 2011 er kvælstofoverskuddet faldet med 47 pct. og fosforoverskuddet er faldet med 115 pct. I samme periode er landbrugsproduktionen steget med 21 pct. Landbruget producerer altså sta-

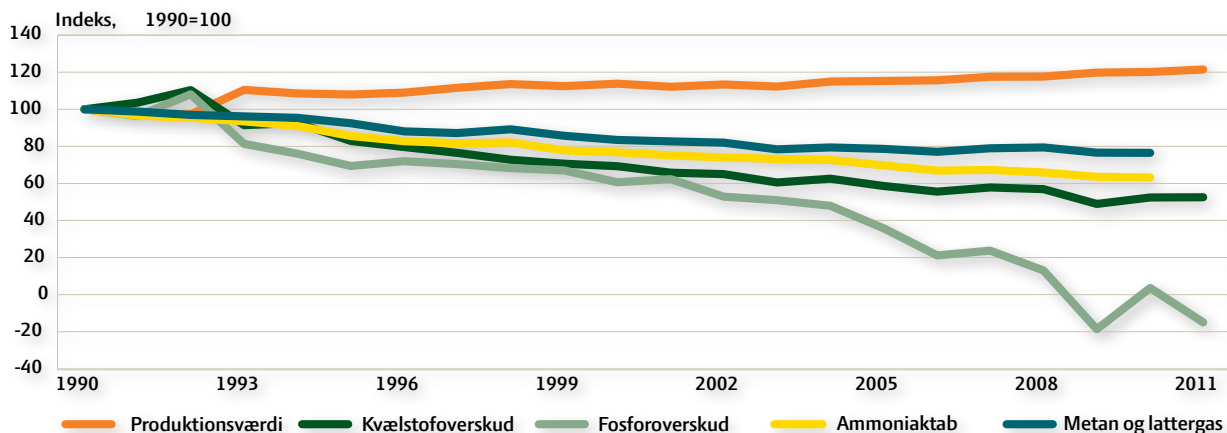
dig mere med en stadig lavere miljøbelastning pr. produceret enhed (se grafen).

Omstillingen til mere miljø- og klimavenlige produktionsformer er sket gennem:

- Udvikling af nye produkter. Mejerier og slagterier har sammen med landmændene udviklet en række nye produkter, som modsvarer forbrugernes ønske om at kunne vælge mere miljø- og klimavenlige produkter.
- Væsentlig forbedring af dyrevelfærd. Siden 1990 er der investeret milliarder i omkring 3.500 nye løs-

driftstalde. Resultatet er, at omkring 85 procent af alle danske malkekøer i dag går frit omkring i nogle af verdens mest moderne staldsystemer.

- Miljøeffektive staldsystemer. Med de nye staldsystemer følger moderne fodersystemer, robotskrabere, gulvsystemer, luftfrensere mv., som har bidraget væsentligt til at reducere udledning til omgivelserne pr. produceret enhed.
- Pleje af naturarealer. Tusindvis af kreaturer afgræsser hvert år værdifulde naturarealer. Her er den største trussel mod biodiversiteten tilgroning og manglende pleje.



Kilder: DCE: Landovervægningsoplande 2011 og Danish Emission Inventory for Agriculture. NERI Technical Report no. 810. 2011. Danmarks Statistik: Landbrug 2010 og Nationalregnskabet. EEA: Central Data Repository Submission March 15 2011, for 1990-2009 og cdr.eionet.europa.eu/dk.



Danske kvægbrug påvirker miljøet stadig mindre

Kvægbruget har i perioden 1990-2010 næsten udfaset brugen af mineralsk foderfosfat, som er en begrænset ressource.

Også tabet af ammoniak til den omgivende natur er faldet voldsomt. Som nævnt har landbruget samlet set reduceret ammoniaktabet med 37 pct siden 1990.

Alene kvægbruget har reduceret ammoniaktabet med 48 pct. siden 1985.

Det skyldes dels, at malkekobestanden er faldet fra næsten 900.000 malkekøer i 1985 til omkring 580.000 malkekøer i 2012.

Dels har avlsarbejde, foderoptimering, bedre sorter, forbedret dyrkningsteknik, herunder en forbedret gyllehåndtering, medført en lavere miljøpåvirkning pr. produceret enhed. Dermed er den samlede miljøpåvirkning fra husdyrgødning reduceret.

Hver gang en ny stald tages i brug, og hver gang en stald ombygges, skal indretningen af stalden tage udgangspunkt i den bedst tilgængelige teknologi med langt lavere udledning af kvælstof.

Det betyder, at danske kvægstalde år for år reducerer udledningen af kvælstof til omgivelserne.

Danske køer er blandt de mest klimaeffektive i verden

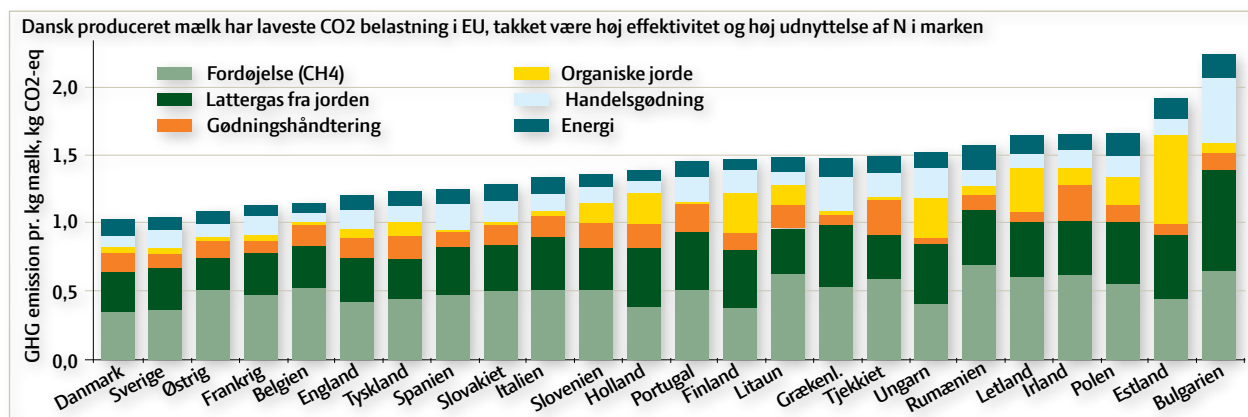
- Landbrugets samlede udledninger af drivhusgasser faldt med 24 pct. fra 1990 til 2010. Øget anvendelse af husdyrgødning til biogas vil kunne reducere udledningen yderligere.
- Danske kvægbrugere er blandt de producenter i verden, der udleder mindst drivhusgas pr. liter mælk og pr. kilo kød. Dansk produceret mælk har således en af de laveste CO₂-belastninger i EU. Det skyldes ikke mindst, at danske malkekøer er i verdenseliten, når det drejer sig om at omsætte foder til mælk og kød. Dertil kommer høje danske krav til

udnyttelse og opbevaring af gødning samt til markdriften.

- Kvægbruget arbejder på at reducere klimabelastningen yderligere gennem en række forskningsprojekter. Sammen med de øvrige nordiske lande bruger vi fx 75 mio. kr. i de kommende år på at hæve fodereffektiviteten yderligere. Det betyder mere mælk pr. kilo foder og mindre klimabelastning pr. produceret liter mælk.
- Resultaterne fra projekterne bliver straks implementeret i foderplan-

lægningsprogrammet NorFor, som i dag anvendes i op mod 60 pct. af alle danske malkekvægsbesætninger.

- Fødevarers klimabelastning kan ikke sammenlignes kilo for kilo, men bør altid sættes i forhold til den energi og de næringsstoffer, fødevaren bidrager med. Et kilo frugt og grønt bidrager med langt mindre energi og protein end et kilo kød. Hvis vi skulle dække vores daglige energibehov alene med frugt og grønt, skulle vi spise langt mere, end vi gør i dag. Og behovet for vitaminer og mineraler som fx jern ville ikke blive dækket.



Kilde: J.P. Lesschen et al. / *Animal Feed Science and Technology* 166-167 (2011), 16-28.



Økologisk og konventionel mælkeproduktion

Danske forbrugere efterspørger i dag mange forskellige mælketyper. Det drejer sig især om mælk med forskelligt fedtindhold, mælk med eller uden laktose, mælk fra bestemte koracer og økologisk mælk.

Den økologiske mælk udgør i dag knap 30 liter af hver 100 liter mælk, der sælges i Danmark.

- Arla er i dag verdens største producent af økologiske mejeriprodukter.

- Halvdelen af al dansk skolemælk er økologisk.
- Der er 400 økologiske malkebedrifter i Danmark.
- Inden for EU, er det kun Tyskland, der har en større økologisk mælkeproduktion end Danmark.
- Mejerierne forventer fremover vækst i eksporten af økologiske mejeriprodukter til især Tyskland og Kina. Arla begynder således at

afskibe langtidsholdbar økologisk mælk fra Danmark til Kina i foråret 2013.

- Det er en festdag, når de økologiske køer hvert forår lukkes ud på græs. Alene i 2012 besøgte over 140.000 gæster de økologiske landmænd, der åbnede stalddørene.



Kvæg spiller en stor rolle i naturplejen

Danske landmænd er dagligt med til at pleje den danske natur, når tusindvis af køer, får og geder afgræsser værdifulde naturområder med stor mangfoldighed af dyr og planter. Særligt kvæget spiller i dag en hovedrolle, når den danske natur skal plejes:

- Omkring 350.000 hektar, eller otte pct. af Danmarks areal, er beskyttet som særlig værdifuld natur efter Naturbeskyttelsesloven.
- Det er lysåbne naturtyper som enge, strandenge, overdrev, heder og moser, der typisk har en stor biologisk mangfoldighed af dyr og planter.
- For at forblive lysåbne naturtyper, og dermed bevare mangfoldigheden, er naturområderne afhængige af pleje – enten ved afgræsning med dyr eller ved slæt.
- Hvis naturområderne ikke plejes, gror de til. Netop tilgroning og manglende pleje er i dag den største trussel mod den lysåbne natur i Danmark.
- Mange naturområder bliver i dag plejet af kødkvæg, som er robuste dyr, der er velegnede til afgræsning af både våde og tørre naturarealer. Men også malkekvæg og stude bruges til afgræsning af naturområder.
- Det skønnes, at knap halvdelen af alle naturarealer er uden pleje eller plejes mangelfuldt. Landbrug & Fødevarer arbejder derfor ihærdigt for, at naturpleje bliver en regulær driftsgren på linie med anden landbrugsvirksomhed.

Det vil gavne biodiversiteten, bevirke at flere dyr kommer på græs og måske på sigt for alvor være med til at sætte gang i produktionen af kød fra naturkvæg.

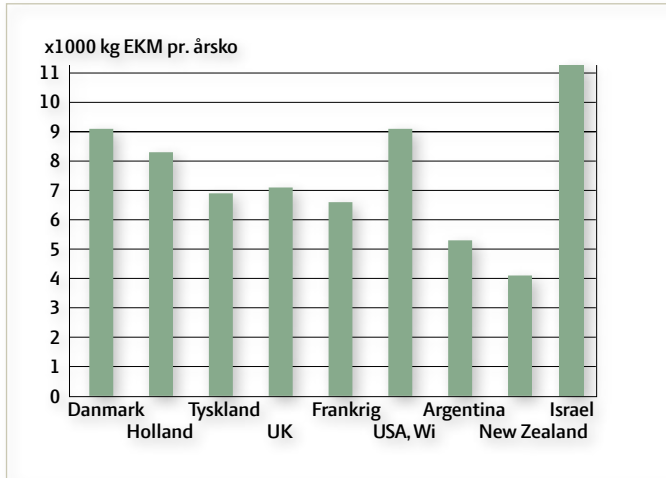


Teknologisk er vi med helt fremme

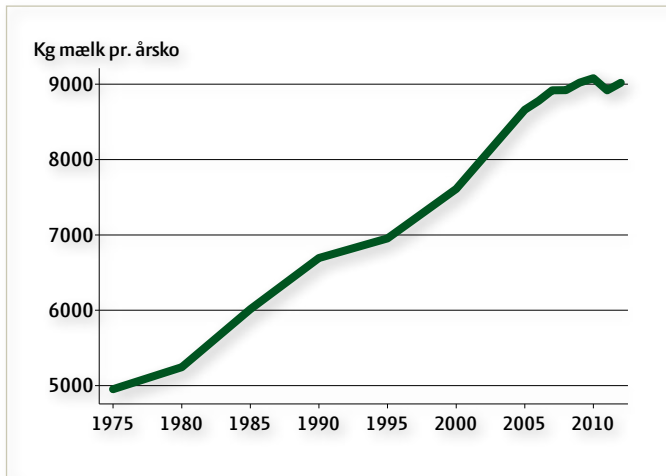
Danske kvægbønder har i mange år haft en tradition for brugerdriven innovation og teknologiudvikling. Derfor indgår moderne teknologi i dag i alle led af mælke- og oksekødsproduktionen. På flere områder er danske kvægbønder med helt fremme i verdenseliten:

- **Elektronisk klovregistrering**
Et program til elektronisk registrering af klovlidelser hos kvæg har i løbet af 2½ år medført, at der er registreret godt en million klovbeskæringer fordelt på ca. 1.500 besætninger. Sverige, Finland og Norge har i 2012 købt sig ind i programmet. Derudover har flere lande vist interesse for programmet. Registreringsprogrammet er et effektivt værktøj til at nedbringe klovlidelser i besætningen.
- **Gulvsystemer med fuldautomatiske gødningskrabere**
Nye, moderne gulvsystemer med højt dyrevelfærds- og hygiejneniveau bygger på anvendelse af tekniske løsninger, der opfylder krav til forureningsbekæmpelse ved anvendelse af Bedst Tilgængelige Teknologi (BAT). Desuden er der løbende udviklet nye, fuldautomatiske skrabere, der hurtigt kan rengøre gødningskanaler og gulve, og som samtidig tager hensyn til dyrenes velfærd. Gødningskrabere har en høj miljøeffekt og gør det muligt at bevare spaltegulvet hos mange mælkeproducenter, hvilket er en fordel for klovsundheden.
- **Måltrettet avlsarbejde**
Siden starten af 1980'erne har dansk avlsarbejde taget udgangspunkt i et samlet balanceret avlsmål kaldet NTM, som både har fokus på produktion og koens sundhed. NTM inkluderer eksempelvis ydelse, yversundhed, frugtbarhed, kælvning og senest klovsundhed. Desuden arbejdes der på at lade kvægets energiudnyttelse indgå i avlsarbejdet. Der udføres en effektiv avlsplan med intensiv anvendelse af genomisk selektion, som øger avlsfremgangen. Adskillige lande er i dag i færd med at adoptere systemet.

Effektive mælkeproducenter



Danske køer ligger i dag i verdensliten, når det kommer til høj mælkeydelse. En dansk ko yder i gennemsnit godt 9.000 kilo mælk årligt. Nogle malkekøer ligger dog betydeligt højere. De israelske køer er helt i front med godt 11.000 kilo mælk i årsydelse, mens tallene fra USA matcher de danske.



En årelang indsats med målrettet avlsarbejde samt forbedret management har bevirket, at ydelsen hos danske køer næsten er fordoblet siden midten af 1970'erne. Med andre ord skal der kun halvt så mange køer til i dag for at levere den samme mælke-mængde som for godt 35 år siden.



Kød i danskernes kost

Kød og kødprodukter er levnedsmidler med god næringsværdi. De giver protein af høj værdi og en række vitaminer og mineraler. Derfor er det vigtigt at sikre, at magert kød har en naturlig plads i en sund og varieret kost hos danskerne.

Kød bidrager til danskernes daglige kost med 10 pct. af energien og 25 pct. af proteinet. Derudover bidrager kød med omkring 30 pct. af B12, A-vitamin, B1 og zink og med omkring 20 pct. af selen, niacin, D-vitamin og jern.

Kød bidrager også med fedt og mættet fedt i kosten, derfor er det vigtigt at vælge magert kød.

Magert kød er kød, der indeholder mindre end 10 gram fedt pr. 100 gram rå kød. Magert kød har et højt proteinindhold – det mætter og øger stofskiftet.

Voksne danskere spiser i gennemsnit 109 gram kød og kødprodukter (okse- og svinekød) om dagen. Mænd spiser 30 pct. mere end kvinder. Det svarer

til omkring 51 kilo om året til mændene og omkring 30 kilo til kvinderne. Okse- og kalvekødet tegner sig for omkring 30 pct. af den mængde kød danskerne spiser.

Der findes ingen officielle anbefalinger for kød, men det anses for passende, at voksne indtager 100 g kød, fjerkræ og indmad om dagen. Det vil sige tilberedt kød uden ben. Danskerne spiser altså tæt på den mængde kød, som anses for passende.



Mælk og mælkeprodukter i danskernes kost

Mælk

Hver dansker drikker i gennemsnit omkring 90 liter mælk om året – mere end halvdelen er fedtfattige produkter som skummetmælk, minimælk eller kærnemælk. Desuden forbruger hver dansker næsten syv kilo fløde og godt 13 kilo yoghurt om året.

Mælkeprodukter bidrager til danskerens daglige kost med 10 pct. af energien og 17 pct. af proteinet.

Derudover bidrager mælkeprodukter med omkring 30 pct. af behovet for B2 og B12 vitamin og mineralerne fosfor og jod, og 40 pct. af vores calciumbehov dækkes af mælkeprodukterne.

Den officielle anbefaling er, at en halv liter mælk om dagen er passende for de fleste danskere, og en kvart liter, hvis man i øvrigt spiser varieret og efter anbefalingerne.

Ost

Hver dansker spiser i gennemsnit 16 kilo ost om året. Ost bidrager til danskerens kost med fem pct. af energien og 10 pct. af proteinet. Ost kan opfattes som en form for opkoncentreret mælk, og indeholder derfor alle mælkenes gode næringsstoffer. Der går nemlig i gennemsnit 10 liter mælk til fremstilling af et kilo ost.

Vi eksporterer i dag mere ost til Frank-

rig, end vi importerer fra Frankrig. Tyskland er dog langt det største marked for danske oste.

Danske mejerier producerer 500 forskellige oste og 300 forskellige mælkebaserede drikkevarer. Eksporten af oste udgjorde godt 8 mia. kr. i 2011.

Danske oste har flere gange vundet priser for at være verdens bedste.

Mejeriforeningen under Landbrug & Fødevarer har oprettet hjemmesiden mælken.dk for at styrke og nuancere kendskabet til mælk og mejeriprodukter og deres betydning i den danske måltidskultur.



Udviklingsmuligheder frem mod 2020

EU's mælkekvoter forsvinder i 2015. Det giver mulighed for at produktionen af mælk og oksekød kan øges i de kommende år.

Den danske bedriftsstruktur er bedre end i mange andre EU-lande. De danske kvægbedrifter er således de største i EU, og de danske kvægbønder er generelt yngre end de udenlandske kolleger. Desuden er der de seneste år investeret milliarder af kroner i omkring 3.500 nye løsdriftstalde.

Samtidigt stiger antallet af købedygtige middelklasseforbrugere frem mod 2020 til over det dobbelte af det nuværende niveau. Alene i Asien (primært Kina) vil middelklassen stige med over en milliard frem mod 2020. En udvikling, der vil øge efterspørgslen på mælkeprodukter og oksekød.

Eftersom danske mælkeprodukter og dansk oksekød produceres med en mindre miljø- og klimabelastning end i andre lande, vil den danske kvægsek-

tor være godt rustet til at øge den intensive, bæredygtige produktion.

Hvis fødevareerhvervet formår at fastholde markedsandele på de eksisterende markeder, så vil eksporten kunne øges med 40 mia. kr. til 160 mia. kr. i løbet af fire-fem år. Det vil give penge på både bøndernes og samfundets bundlinje og skabe tusindvis af ekstra arbejdspladser. Men det kræver at erhvervet får lov til at øge produktionen af bl.a. mælkeprodukter og oksekød.



Landbrug & Fødevarer, Kvæg

Agro Food Park 15
Skejby, 8200 Aarhus N

T +45 8740 5000
F +45 8740 5010

W www.vfl.dk



Landbrug & Fødevarer

Axelborg, Axeltorv 3
1609 København V

T +45 3339 4000
F +45 3339 4141

E info@lf.dk
W www.lf.dk